

WÖHLER

Bedienungsanleitung
App **DE**

Operation Manual
App **EN**

Wöhler VIS 700



Inhalt

1	Anwendung	3
2	Herstelleranschrift	3
3	Technische Daten	3
4	Installieren der App	3
5	Verbindungsaufbau	4
5.1	WLAN-Einstellungen an der Kamera.....	4
5.1.1	Passwort bei Bedarf ändern	5
5.2	Verbindungsaufbau zum mobilen Endgerät .	6
6	Arbeiten mit der App	7
6.1	Starten der App	7
6.2	Videosinspektion mit der App.....	9
6.2.1	Displayaufbau	10
6.3	Dimmen und ausschalten der Zusatzbeleuchtung über die App.....	12
6.4	Galerie.....	12
6.4.1	Android.....	13
6.4.2	iOS	14
6.5	Berichtserstellung.....	16
7	Kurzanleitung	20

1 Anwendung

Die App kann nur zusammen mit dem Wöhler VIS 700 Kamerasystem genutzt werden.

Sie ermöglicht die Übertragung der Bilddaten per WLAN von der Kamera auf ein mobiles Endgerät. Die Daten können in der App gespeichert und von dort aus versendet werden.

Der Kamerakopf lässt sich über die App steuern und es können Kameraeinstellungen über die App vorgenommen werden.

2 Herstelleranschrift **Wöhler Technik GmbH**

Wöhler-Platz 1
33181 Bad Wünnenberg
Tel.: +49 2953 73-100
Fax: +49 2953 73-96100
E-Mail: info@woehler.de

3 Technische Daten

Beschreibung	Angabe
Systemanforderungen Endgerät	- Android 8 oder höher - iOS
Reichweite (Abstand Endgerät_Kamera)	Stabil bei 5 bis 10 m im freien Feld

4 Installieren der App

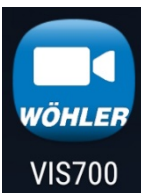


Abb. 1: Icon Wöhler VIS 700

- Laden Sie die App „Wöhler VIS700“ auf Ihr mobiles Endgerät. Gehen Sie dazu zum Google Play Store (Android) oder zum App Store (iOS).

Die App ist kostenfrei erhältlich.

- Starten Sie die App, indem Sie auf das Icon tippen.

5 Verbindungsaufbau

5.1 WLAN-Einstellungen an der Kamera

Die Wöhler VIS 700 kann ein eigenes WLAN-Netz aufbauen. Aktivieren Sie dieses Netz wie folgt:

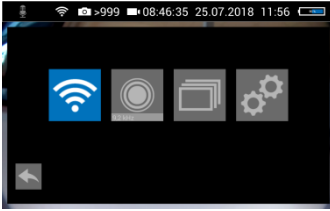


Abb. 2: Systemmenü mit aktiviertem WLAN-Button

- Gehen Sie ins System-Menü der Wöhler VIS 700.



Abb. 3: WLAN-Icon

- Tippen Sie auf den WLAN-Icon, um die WLAN-Funktion des Kamerasystems zu aktivieren. Die Kamera sucht nun die verfügbaren Netzwerke.

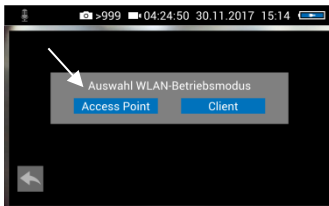


Abb. 4: Auswahl des WLAN-Betriebsmodus

- Anschließend werden Sie zur Auswahl des WLAN-Betriebsmodus aufgefordert: „Access-Point“ oder „Client“.
- Wählen Sie „Access Point“.

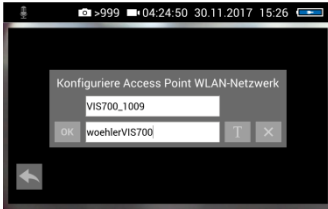


Abb. 5: Netzwerkname und Passwort

5.1.1 Passwort bei Bedarf ändern

Im Display erscheinen der Netzwerkname der Wöhler VIS 700 und das Passwort, das sie für die Verbindung mit Ihrem Endgerät benötigen.

Der **Netzwerkname** setzt sich wie folgt zusammen:

VIS700_Seriennummer der Kamera.

Das voreingestellte **Passwort** lautet **woehlerVIS700**

Sie haben die Möglichkeit, sowohl den Netzwerknamen als auch das Passwort zu ändern.



HINWEIS!

Bei einer Änderung des Netzwerknamens könnten Sie zum Beispiel den eigenen Firmennamen als Netzwerknamen einsetzen.

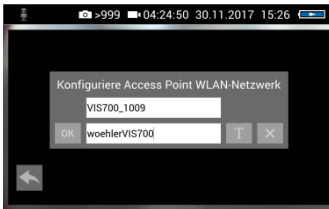


Abb. 6: Passwortänderung

- Um den Netzwerknamen oder das Passwort zu ändern, tippen Sie in das entsprechende Feld und anschließend auf den Text-Button T. Es öffnet sich eine Tastatur.
- Beachten Sie bitte folgende Einschränkungen beim Netzwerknamen und Passwort:

Netzwerkname:

Das Eingabefeld darf nicht leer sein.

Der Netzwerkname darf maximal 32 Zeichen lang sein.

Passwort:

Das Passwort muss mindestens 8 Zeichen lang sein.

Das Passwort darf maximal 63 Zeichen lang sein.

Jeweils zulässige Zeichen:

Buchstaben von a bis z in Groß- und Kleinschreibung

Ziffern 0 bis 9

Folgende Sonderzeichen (Netzwerkname):

`_ - ! # $ % & ' () + , . / : ; < = > ? @ ^ ` { | } ~`

Folgende Sonderzeichen (Passwort):

`_ - ! " # $ % & ' () * + , . / : ; < = > ? @ [] ^ ` { | } ~`

Alle weiteren Zeichen (Buchstaben, Umlaute, Sonderzeichen, etc.) sind nicht zulässig.

- Zum Speichern der Änderung tippen Sie auf OK.



Abb. 7: WLAN-Icon in Kopfzeile

In der Kopfleiste des Displays erscheint der WLAN-Icon, solange bis die WLAN-Funktion wieder deaktiviert wird.

- (Um die WLAN-Funktion später zu deaktivieren, tippen Sie nochmals auf den WLAN-Icon im Systemmenü.)

5.2 Verbindungsauf-

Um die Verbindung zwischen Kamera und Endgerät herzustellen, gehen Sie vor wie folgt.

bau zum mobilen Endgerät

- Gehen Sie in die WLAN-Einstellungen Ihres Endgerätes.
- Wählen Sie das Netzwerk **(VIS700_[Seriennummer, 4 stellig] oder ihr selbstgewählter Netzwerkname)**
- Geben Sie das Passwort ein. Es lautet **woehlerVIS700 oder Ihr selbstgewähltes Passwort**. Beachten Sie die Groß- und Kleinschreibung.



HINWEIS!

Solange Ihr mobiles Endgerät mit dem VIS700-Netz verbunden ist, können Sie es natürlich nicht mit dem Internet verbinden. Daher erscheint die Warnmeldung „Internet nicht verfügbar“.

- Warten Sie, bis sich die Wöhler VIS 700 mit Ihrem mobilen Endgerät verbunden hat.



HINWEIS!

Sobald die Kamera mit der App verbunden ist, leuchten die Foto und die Video-Taste an der Kamera blau.

6 Arbeiten mit der App

6.1 Starten der App

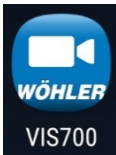


Abb. 8: Icon VIS 700 App

- Öffnen Sie die Wöhler VIS 700 App.



HINWEIS!

Alle in der App blau hinterlegten Felder sind aktiv, grau hinterlegte Felder sind nicht aktiv.

Beim ersten Öffnen der App erscheint die Abfrage „Zulassen, dass die App VIS 700 auf Fotos, Medien und Dateien auf Ihrem Gerät zugreifen darf?“

- Antworten Sie in jedem Fall „Zulassen!“
- Bestätigen Sie auch die Abfrage „Speicherberechtigung zulassen“.



HINWEIS!

Bei Ablehnen der Abfrage kann die App nicht genutzt werden.

- Tippen Sie auf „Gerät verbinden“.

Wenn Ihr mobiles Endgerät noch nicht der Kamera verbunden ist, öffnet sich Ihr WLAN-Manager, über den Sie sich mit dem WLAN-Netz der Kamera verbinden können. (Passwort woehlerVIS700)



Abb. 9: Startbild



HINWEIS!

Nach dem Verlassen und erneuten Aufrufen der App, verbindet sich die App automatisch mit dem Wöhler VIS-Netz, wenn bei der Kamera WLAN aktiviert ist.

- Sind Sie bereits mit dem WLAN-Netz der Kamera verbunden, tippen Sie auf „Gerät verbinden“, um auf die Verbindungsseite zu gelangen.



HINWEIS!

Sämtliche im Folgenden aufgeführten Tätigkeiten können nur durchgeführt werden, wenn die WLAN-Verbindung zwischen der Kamera und dem Endgerät hergestellt ist.



HINWEIS!

Auch während die WLAN-Verbindung können alle im Folgenden beschriebenen Tätigkeiten wahlweise über die App oder über den Monitor erfolgen.

6.2 Videosinspektion mit der App



Abb. 10: Verbindungsseite

In der App öffnet sich die Verbindungsseite. Hier werden Ihnen Kamerainformationen angezeigt, sowie der Ordner, in dem die Bilddateien auf dem mobilen Endgerät gespeichert werden.

- Auf der Verbindungsseite, tippen Sie auf „Inspektion Starten“

Im Display des mobilen Endgerätes wird nun das Kamerabild angezeigt.

6.2.1 Displayaufbau

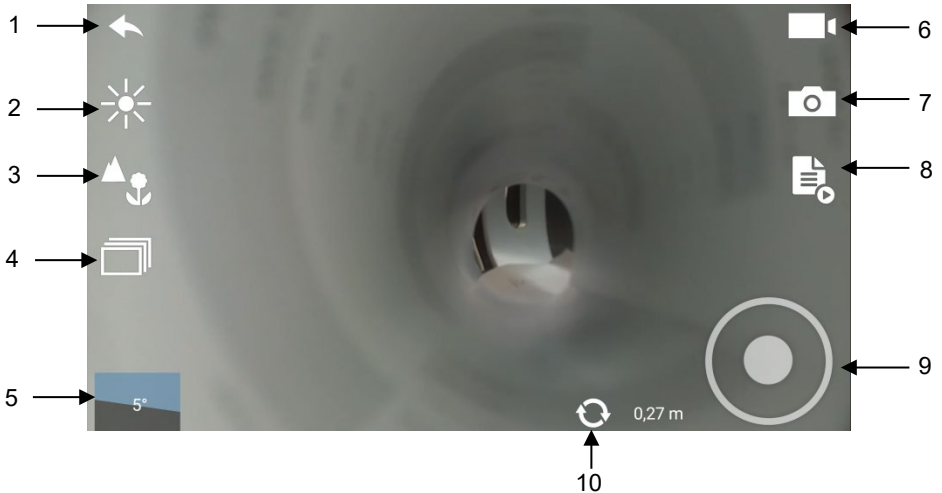


Abb. 11: Display Wöhler VIS 700 App

Legende:

- 1 Zurück zur Verbindungsseite
- 2 Helligkeit einstellen /Sobald die Zusatzbeleuchtung angeschlossen ist, erscheint hier ein Glühbirnen-Icon
- 3 Fokus einstellen
- 4 Gallerie (Dateiverzeichnis)
- 5 „Horizont“ mit Neigungs- und Drehwinkelanzeige/Homefunktion
- 6 Video aufzeichnen
- 7 Foto aufnehmen
- 8 Bericht erstellen
- 9 Joystick
- 10 Meterzählung nullen

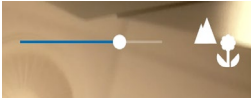


Abb. 12: Slider zum Einstellen des Fokus nach Tippen auf das Fokussymbol

Joystick

Fokussfunktion

Helligkeit

Video

Die Bedienung der Kamera und die Einstellungen können nun über die Appanzeige ebenso vorgenommen werden wie über das Monitordisplay Wöhler VIS 700.

Ausnahme: Fokus und Helligkeit können nur über den Slider und nicht über den Joystick eingestellt werden.

- Bewegen Sie den Joystick auf und ab, um den Kamerakopf zu schwenken.
- Bewegen Sie den Joystick nach links oder rechts, um den Kamerakopf zu drehen.
- Tippen Sie auf den Fokus-Icon und ziehen Sie den Fokus mit dem Slider auf die gewünschte Stelle.
- Tippen Sie auf den Sonnen-Icon. Über den Slider können Sie die Beleuchtung des Kamerakopfes in 4 Stufen heller, dunkler oder ausstellen.



HINWEIS!

Das Video kann nicht mit gleichzeitiger Tonaufnahme aus der App heraus aufgenommen werden. Eine Video mit Tonaufzeichnung kann nur über den Monitor aufgezeichnet werden.

- Tippen Sie kurz , um eine Videoaufnahme zu starten.
- Im Display wird die Aufnahmezeit eingeblendet.
- Tippen Sie kurz auf den roten Punkt, um die Videoaufnahme zu beenden.



HINWEIS!

Das Video ist nun auf der SD-Karte der Kamera gespeichert. Ferner wird es bis zum Schließen der App in der Bildgalerie angezeigt, ist jedoch noch nicht auf dem Endgerät gespeichert. Nach einem Verbindungsabbruch kann die Videodatei demnach nicht mehr auf dem Endgerät aufgerufen werden. Zum Speichern der Videodatei auf dem Endgerät, siehe nachfolgendes Kapitel „Bildgalerie“.

Foto

- Tippen Sie auf den Foto-Icon um ein Foto aufzunehmen.

Es ertönt ein kurzer Piepton.

Das Foto wird mit allen Menüeinblendungen (Datum, Uhrzeit, Meterzählung etc.) aufgenommen. Es ist möglich, während einer Videoaufnahme ein Foto zu machen.



HINWEIS!

Das Foto ist nun auf der SD-Karte der Kamera gespeichert. Zum Speichern der Fotodatei auf dem Endgerät, siehe nachfolgendes Kapitel „Bildgalerie“.

6.3 Dimmen und ausschalten der Zusatzbeleuchtung über die App

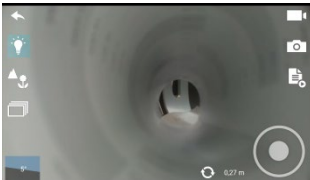


Abb. 13: Display bei montierter Zusatzbeleuchtung

Bei montierter Zusatzbeleuchtung erscheint für das Helligkeitsmenü als Menü-Icon eine Glühbirne anstelle der Sonne. Bei eingeschalteter Zusatzbeleuchtung erscheint neben der Glühbirne ein +.

- Zum Einstellen der Beleuchtung gehen Sie nun ebenso vor, wie bei der Kamera.

Dimmen der LEDs und Ausschalten der Zusatzbeleuchtung

LEDs aus und Zusatzbeleuchtung an

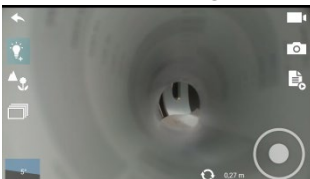


Abb. 14: Display bei eingeschalteter Zusatzbeleuchtung und ausgeschalteten LEDs

- Tippen Sie auf den Glühbirne-Icon, um das Helligkeitsmenü auszuwählen.
- Sie können nun mit dem Slider zunächst die Zusatzbeleuchtung ausschalten und anschließend die LEDs des Kamerakopfes in 3 Beleuchtungsstufen dimmen und ausschalten.
- Tippen Sie auf den Glühbirnen-Icon und halten Sie ihn 1 Sekunde gedrückt, damit sich die LEDs des Kamerakopfes ausschalten und die Zusatzbeleuchtung eingeschaltet bleibt. Sobald sich die LEDs ausschalten, ist kurz ein Vibrieren zu spüren.

Das Icon der Glühbirne ist nun nicht mehr gefüllt.

6.4 Galerie

Die Wöhler VIS 700 App unterscheidet sich in diesem Punkt, je nachdem, ob Ihr mobiles Endgerät mit einem Android- oder iOS-Betriebssystem arbeitet.

6.4.1 Android

Fotos oder Videos speichern

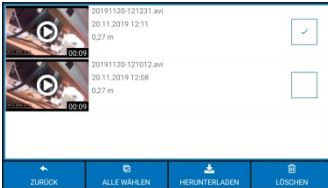


Abb. 15: Galerie

Nach der Aufnahme eines Mediums (Foto oder Video) erscheint dieses in der Galerie. Es wird nicht automatisch auf dem Endgerät gespeichert.

- Zum Speichern von Videos im avi-Format und von Fotos im png-Format auf dem Endgerät wählen sie ein Medium, mehrere Medien oder alle Medien aus und tippen Sie auf **HERUNTERLADEN**.



HINWEIS!

Es ist möglich, maximal 900 MB herunterzuladen.

Das Foto oder Video ist jetzt auf Ihrem Endgerät gespeichert (Interner Speicher/Wöhler/VIS700.) Videos können dort mit verschiedenen Video-Programmen, z.B. dem **VLC Media Player** abgespielt werden. (Der VLC Media Player ist als Freeware erhältlich.)

Fotos oder Videos löschen

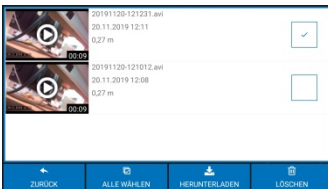


Abb. 16: Galerie

- Zum Löschen von Medien (Fotos oder Videos) gehen Sie in die Galerie.
- Wählen Sie ein Medium, mehrere Medien oder alle Medien aus und tippen Sie auf **LÖSCHEN**



HINWEIS!

Die Medien sind jetzt von der Kamera gelöscht. Um die Medien vom mobilen Endgerät zu löschen, gehen Sie in Ihr Dateisystem: Interner Speicher/Wöhler/VIS700.

Fotos oder Videos versenden

- Um ein Bild oder Video zu versenden, lassen Sie es sich in der Galerie Ihres Endgeräts (nicht App!) oder auf Ihrem Endgerät unter „**Interner Speicher>Wähler>VIS700**“ anzeigen.
- Tippen ca. 1 s auf das Bild oder Video und wählen Sie „Teilen“ oder „Senden“, (kann variieren, je nachdem welches Endgerät sie nutzen.).
- Sie können Bild oder Video jetzt per Messenger-Dienst oder über ein Email-Programm versenden.



HINWEIS!

Ist das Endgerät noch über WLAN direkt mit der Kamera verbunden, müssen dazu die mobilen Daten aktiviert sein.

6.4.2 iOS

Fotos oder Videos versenden oder speichern

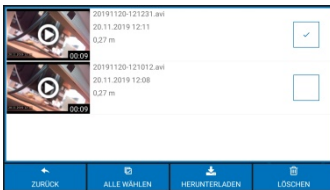


Abb. 17: Galerie

Nach der Aufnahme eines Mediums (Foto oder Video) erscheint dieses in der Galerie. Es wird nicht automatisch auf dem Endgerät gespeichert.

- Zum Speichern von Videos im avi-Format und von Fotos im png-Format auf dem Endgerät wählen sie ein Medium, mehrere Medien oder alle Medien aus und tippen Sie auf HERUNTERLADEN.



HINWEIS!

Es ist möglich, maximal 900 MB herunterzuladen.

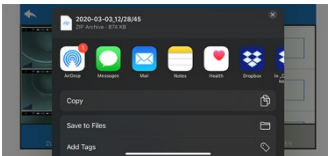


Abb. 18: Teilen Dialog des iOS-Betriebssystems

Nach dem Herunterladen wird standardmäßig der Teilen-Dialog angezeigt.

Sie haben damit die Möglichkeit, die Medien zu versenden (Email, Messenger-Dienst ...) oder lokal in einem Ordner oder der Cloud zu speichern.



HINWEIS!

Ist das Endgerät noch über WLAN direkt mit der Kamera verbunden, müssen zusätzlich die mobilen Daten aktiviert sein.

Fotos oder Videos löschen

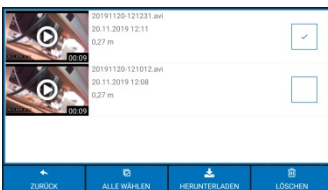


Abb. 19: Galerie

- Zum Löschen von Medien (Fotos oder Videos) gehen Sie in die Galerie.
- Wählen Sie ein Medium, mehrere Medien oder alle Medien aus und tippen Sie auf LÖSCHEN. Die Medien sind jetzt von der Kamera gelöscht.

Fotos oder Videos löschen



Abb. 20: Verbindungsseite

- Zum Löschen von Medien (Fotos oder Videos) von Ihrem Mobilien Endgerät gehen Sie zur Verbindungsseite.
- Tippen Sie auf CACHE LEEREN.

6.5 Berichtserstellung

Es ist möglich, einen Bericht im PDF-Format zu erstellen, der Fotos, Videos sowie Kommentare enthält. Der Bericht kann geteilt werden und ist außerdem auf dem Endgerät verfügbar (Interner Speicher/Woehler/VIS700).

Position Kamerakopf im Rohr und aufgenommene Medien

Live-Ansicht Kamerakopf im Rohr

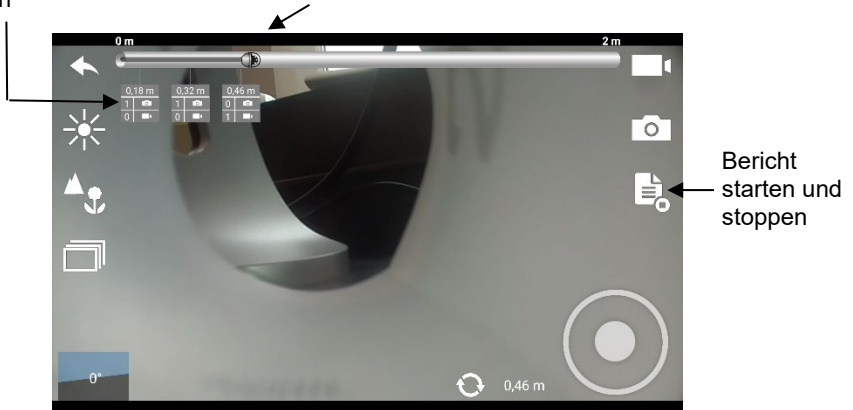


Abb. 21: Ansicht Wöhler VIS 700 App im Berichtsmodus



- Tippen Sie zu Beginn der Inspektion auf den Berichts-Icon.

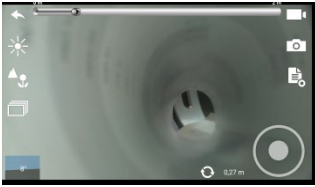


Abb. 22: Berichtserstellung aktiviert

Oben im Display erscheint die Abbildung eines Rohrs mit einem Kamerakopf. Die Abbildung zeigt Ihnen die Position des Kamerakopfes im Rohr an.

- Um den Berichtsmodus zu verlassen, ohne einen Bericht zu erstellen, tippen Sie erneut auf den Berichts-Icon.



HINWEIS!

Wird während der Inspektion die Verbindung zwischen Kamera und App unterbrochen, kann der Benutzer den aktiven Bericht nach der Wiederherstellung der Verbindung beenden oder verwerfen, jedoch nicht weiterführen.

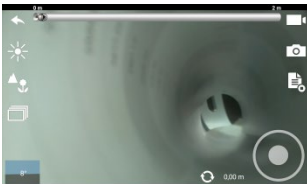


Abb. 23: Meterzählung genullt



HINWEIS!

Ein Nullen während des Berichts ist nicht möglich, da nicht sinnvoll.



Abb. 24: angezeigte Rohrlänge hier 5 m

In der App verändert sich die Anzeige des Kamerakopfes in der Rohr-Abbildung entsprechend dem Einschub des realen Kamerakopfes in das Rohr. Nach jeweils 2 m, 5 m, 10 m, 20 m und 30 m ändert sich die in der App angezeigte Rohrlänge.

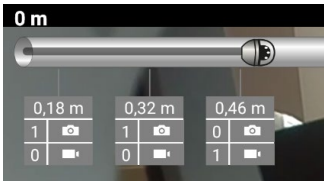


Abb. 25: Kacheln mit Positions- und Mediaanzeige

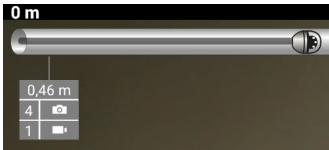


Abb. 26: Kachel bei weiter herausgezogener Kamerastange

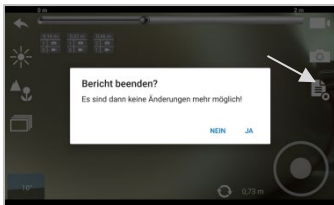


Abb. 27: Bericht beenden



Abb. 28: Medienliste

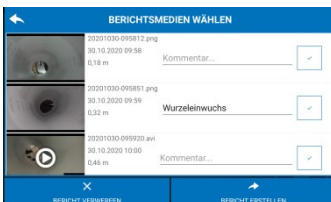


Abb. 29: Kommentar hinzufügen

- Nehmen Sie während der Inspektion wie gewohnt Fotos und/oder Videos auf.

Nach jeder Aufnahme erscheint eine Kachel in der App, mit der Angabe der genauen Position der Aufnahme sowie der Anzahl der bisher aufgenommenen Fotos und Videos.

Wird der Kamerakopf weiter in das Rohr eingeschoben und die Rohranzeige in der App entsprechend anders skaliert, so werden die Kacheln mit den Medienangaben zusammengefasst.

- Die für den Bericht aufgenommenen Videos erscheinen auch in der Galerie.
- Nach der Inspektion tippen Sie wieder auf den Berichts-Icon, um den Bericht als PDF-Dokument zu erstellen.



HINWEIS!

Der Bericht wird dann beendet, und es können anschließend keine Bilder und Videos mehr hinzugefügt werden.

Es öffnet sich die Medienliste mit den Fotos und/oder Videos für den Bericht.

- Wählen Sie hier diejenigen Medien aus, die übernommen werden sollen (anhaken).



HINWEIS!

Die nicht ausgewählten Medien werden nur aus dem Bericht entfernt, nicht aus der Kamera.

- Fügen Sie den Bildern einen Kommentar hinzu, wenn nötig.
- Tippen Sie auf Bericht erstellen.



Abb. 30: Dateneingabe



Abb. 31: Eingabe des Logos



Abb. 32: Berichtsvorschau

Es erscheint die Ansicht zur Eingabe der Daten, die später auf dem Bericht erscheinen.

- Tippen Sie jeweils auf das Feld, um die entsprechenden Daten über ein Tastenfeld einzugeben.

- Fügen Sie Ihr Firmenlogo als Bilddatei-Datei ein (png, jpg oder tif).



HINWEIS!

Dabei werden beide Adressen und das Logo für alle weiteren Berichte in der App gespeichert, bis sie überschrieben wird.

- Tippen Sie auf „PDF Vorschau“, um den Bericht vor dem Versenden nochmals zu prüfen.
- Tippen Sie auf Bericht fertigstellen.

- Entscheiden Sie, ob Sie den Bericht mit oder ohne Medien erstellen und versenden wollen.
- Tippen Sie auf „Bericht teilen“, um den Bericht per E-Mail oder Messenger-Dienst zu versenden. Der Bericht wird dann zusätzlich im Internen Speicher des mobilen Endgerätes abgelegt.

Interner Speicher/Woehler/VIS700.

Hier wird für jeden Bericht ein Ordner angelegt mit der PDF-Datei sowie den ausgewählten Medien.

oder

- Tippen Sie auf „Bericht beenden“, um den Bericht nur auf Ihrem Mobilien Endgerät zu speichern.

7 Kurzanleitung

Verbindung

- WLAN-Verbindung zwischen Wähler VIS 700 und Mobilem Endgerät herstellen (**Passwort: woehlerVIS700**)

Inspektion

- Startseite: GERÄT VERBINDEN
- Verbindungsseite: INSPEKTION STARTEN

Speichern

- Galerie: Datei auswählen und herunterladen

Löschen

(Android)

- Galerie: Datei auswählen und löschen (Medien von der Kamera löschen)
- Eigene Dateien: Interner Speicher>Wähler>VIS700 (Medien vom mobilen Endgerät löschen)

(iOS)

- Galerie: Datei auswählen und löschen (Medien von der Kamera löschen)
- Verbindungsseite > Cache leeren (Medien vom mobilen Endgerät löschen)

Bericht erstellen

- Startseite: auf Bericht-Icon tippen
- Inspektion durchführen
- Startseite: nochmals auf Bericht-Icon tippen, um den Bericht zu beenden
- Bericht versenden

Versenden

(Android)

- Galerie des Mobilen Endgerätes oder interner Speicher > Wähler > VIS700
- Datei auswählen und „teilen“ oder „senden“

(iOS)

- Galerie: Datei auswählen und herunterladen > versenden über den Teilen-Dialog

Content

1	Application	22
2	Manufacturer address	22
3	Technical Data	22
4	App installation.....	22
5	Connecting	23
5.1	WLAN settings on the camera	23
5.1.1	Change the password.....	24
5.2	Connecting with the mobile device	26
6	Working with the app	27
6.1	Starting the app	27
6.2	Video inspection with the app	28
6.2.1	Display layout	29
6.3	Dimming and switching off additional lighting via app	31
6.4	Gallery	31
6.4.1	Android	32
6.4.2	iOS.....	33
6.5	Create report.....	35
7	Quick Guide.....	39

1 Application

The app is usable with the Wöhler VIS 700 camera system only.

It allows the transfer of images from the camera to a mobile device via WLAN, to save data in the app and sent it from there.

The camera head can be controlled via the app and camera settings can be made.

2 Manufacturer address

Wöhler Technik GmbH

Wöhler-Platz 1
33181 Bad Wünnenberg
GERMANY

Tel.: +49 2953 73-100
Fax: +49 2953 73-96100
E-Mail: info@woehler.de

3 Technical Data

Beschreibung	Angabe
System requirements Mobile device	- Android 8 or newer - iOS
Scope (Distance Device_Camera)	Stable at 5 to 10 m in open field

4 App installation



Fig. 1: Icon Wöhler VIS 700

- Download the "Wöhler VIS700" app to your mobile device. You can use the Google Play Store (Android) or the App Store (iOS).

The app is free of charge.

- Start the app by pressing the icon.

5 Connecting

5.1 WLAN settings on the camera

The Wöhler VIS 700 is able to set up its own WLAN network. Activate this network as follows:

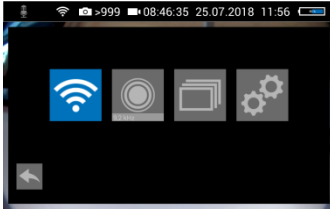


Fig. 2: System menu with WLAN button activated

- Go to the system menu of the Wöhler VIS 700.



Fig. 3: WLAN-Icon

- Press on the WLAN icon to activate the WLAN function of the camera system.

The camera starts searching for available WLAN connections.

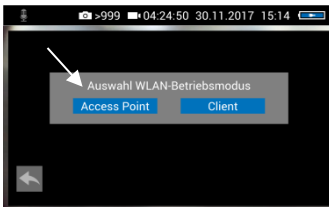


Fig. 4: Selection of WLAN operating mode

- Select the WLAN operating mode: "Access-Point" or "Client".
- Choose "Access Point".

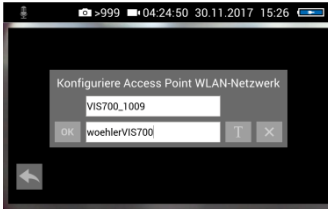


Fig. 5: Network name and password

5.1.1 Change the password

The network name of the Wöhler VIS 700 and the password, required to connect with your mobile device, are displayed.

The **network name** is composed as follows:

VIS700_*camera serial number*.

The preset **password** is:

woehlerVIS700

It is possible to change the network name and the password.



NOTE!

If you change the network name you are able to enter you own company's name as the new network name.

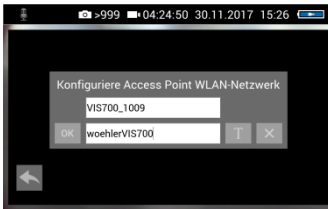


Fig. 6: Password change

- To change the network name or the password, press on the relevant field and then on the text button T.

A keyboard opens.

- Make the appropriate change.
- Please note the following restrictions on the network name and password:

network name:

The input field must not be empty.

The network name must not be longer than 32 characters.

Password:

The password must have at least 8 characters

The password can have up to 63 characters .

Permissible characters in each case:

Uppercase and lowercase letters from a to z.

Digits 0 to 9

The following special characters (network name):

_ - ! # \$ % & ' () + , . / : ; < = > ? @ ^ ` { | } ~

The following special characters (password):

_ - ! " # \$ % & ' () * + , . / : ; < = > ? @ [] ^ ` { | } ~

- All other characters (letters, special characters, etc.) are not permitted.
- To save the change press on OK.

The display headline shows the WLAN icon, once the function is active.

- (To deactivate the WLAN function later on, press the WLAN icon in the system menu.)



Fig. 7: WLAN icon in headline

5.2 Connecting with the mobile device

To enable a connection between camera and device proceed as follows:

- Go to the WLAN settings of your device.
- Choose the network **(VIS700_[serial number, 4 digits] or your self-chosen network name)**
- Enter the password **woehlerVIS700 or your self-chosen password**. Mind the use of upper and lower case letters.



NOTE!

Whilst your mobile device is connected to the VIS 700 network, a connection to the internet is not possible. Therefore the warning message "Internet not available" appears.

- Wait until the Wöhler VIS 700 has connected to your mobile device.



NOTE!

Once the camera and app are connected, the photo and video button appears blue.

6 Working with the app

6.1 Starting the app

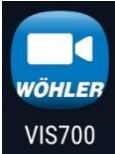


Fig. 8: Icon VIS 700 App

- Open the Wöhler VIS 700 app.



NOTE!

All fields highlighted in blue are active, fields highlighted in grey are not active.

The first time you open the app, the prompt "Allow the VIS 700 app to access photos, media and files on your device?" appears.

- Answer in any case "Allow!"
- Also confirm the request "Allow memory authorisation".



NOTE!

If the request is rejected, the app cannot be used.



Fig. 9: Start screen

- Press on "Connect device".

If your device is not connected with the camera yet, the WLAN manager opens and enables the connection with the camera via WLAN network. (Password: woehlerVIS700)



NOTE!

After closing and reopening the app, it automatically connects to the Wöhler VIS network if WLAN is activated on the camera.

- If you are already connected with the camera's WLAN network, press "Connect device" to get to the connection site.



NOTE!

The performance of the following activities is only possible if the WLAN connection between camera and device is established.



NOTE!

While the WLAN connection is active, all the activities described below can be performed either via the app or via the monitor.

6.2 Video inspection with the app



The connection page opens in the app and displays camera information and the image folder.

- Press "Start inspection" on the connection site. Now the mobile device's display is showing the camera view.

Fig. 10: Connection page

6.2.1 Display layout

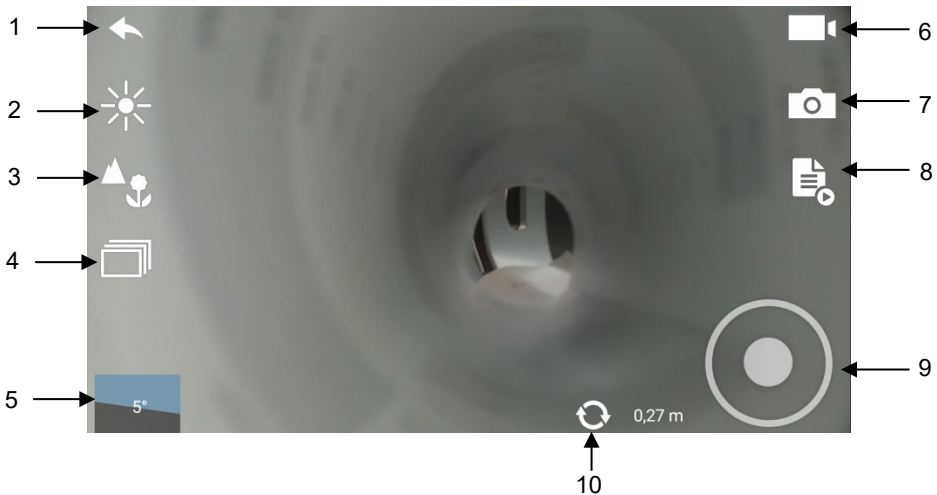


Fig. 11: Display Wöhler VIS 700 app

Legende:

- 1** Back to connection page
- 2** Adjust brightness / Once the additional lighting is connected, a light bulb icon appears
- 3** Adjust focus
- 4** Gallery (File catalog)
- 5** "Horizon" with tilt and rotation display / home function
- 6** Record video
- 7** Take photo
- 8** Create report
- 9** Joystick
- 10** Zero metre count

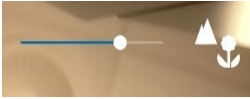


Fig. 12: Slider to adjust the focus after pressing the focus symbol

Joystick

Focus

Brightness

Video

The camera operation and settings can be adjusted with the app or the Wöhler VIS 700 monitor.

Exception: focus and brightness can only be adjusted with the slider, it is not possible with the joystick.

- Move the joystick up and down to pan the camera head.
- Move the joystick to the left or to the right to turn the camera head.
- Press on the focus icon and drag the slider to the desired position.
- Press the sun icon to adjust the brightness with the slider. It is possible to select between four levels of brightness and darkness or turn off the camera head.



NOTE!

It is not possible to record a video with simultaneous audio through the app. A video with audio recording can only be created with the monitor.

- Tap briefly to start video recording.

The display shows the recording time.

- Tap briefly on the red dot to end the video recording.



NOTE!

The video is saved on the SD card of the camera. It is also displayed in the gallery until closing the app, but it is not saved on the device. After disconnecting it is not possible to open the video on the device. To save the video on the device, see following chapter "Gallery".

Images

- Press the image icon to take a photo.

A short beep sounds.

A photo is taken with all information (date, time, meter count, etc.).

It is possible to take a photo while recording a video.



NOTE!

The photo is saved on the SD card of the camera.

To save the photo on the device, see following chapter "Gallery".

6.3 Dimming and switching off additional lighting via app



Fig. 13: Display with mounted additional lighting

Dimming the LEDs and switching off the additional lighting

LEDs off and additional lighting on

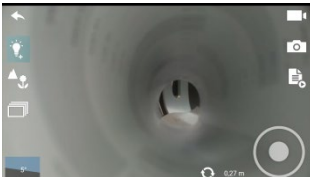


Fig. 14: Display with switched on additional lighting and turned off LEDs

With mounted additional lighting the light bulb icon appears instead of the sun icon. If the additional lighting is switched on a "+" appears next to the light bulb icon.

- To adjust the lighting proceed as with the camera.
- Push the light bulb icon to select the brightness settings.
- Use the slider to turn off the additional lighting. The camera head LEDs can be dimmed in three levels and switched off.
- Press the light bulb icon and hold it for 1 sec. to turn off the LEDs on the camera head while the additional lighting remains on. Once the LEDs are switched off, a brief vibration can be felt.

The light bulb icon is no longer filled.

6.4 Gallery

The Wöhler VIS 700 App differs in this respect depending on the operating system of your mobile device.

6.4.1 Android

Save images or videos

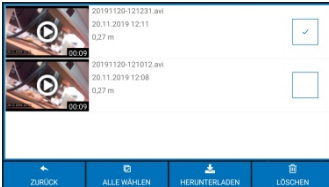


Fig. 15: Gallery

Delete images or videos

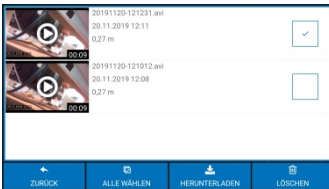


Fig. 16: Gallery

Sent images or videos

After recording a medium (photo or video) it appears in the gallery and is not automatically saved on the device.

- To save videos in avi format and photos in png format on the device, choose a medium, multiple media or all media and press **DOWN-LOAD**.



NOTE!

Only 900 MB can be downloaded at once.

The image or video is saved on your device (Internal storage/Wöhler/VIS700.) It is possible to play videos with different programmes, e.g. **VLC Media Player**. (The VLC Media Player is free of charge.)

- To delete media (images or videos) go to the gallery.
- Choose a medium, multiple media or all media and press **DELETE**.



NOTE!

The media is now deleted from the camera storage. If you want to delete it from your mobile device go to your file system: Internal Storage/Wöhler/VIS700.

- To sent an image or video, choose it from the gallery of your device (not app!): "**Internal Storage>Wöhler>VIS700**".
- Press the image or video for 1 sec. and choose "Share" or "Sent" (can vary depending on your device).
- Images and videos can be sent via messenger service or e-mail.



NOTE!

If the device is connected to the camera via WLAN, the mobile data has to be activated.

6.4.2 iOS

Save and sent images or videos

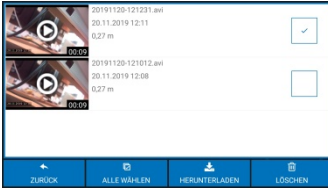


Fig. 17: Gallery

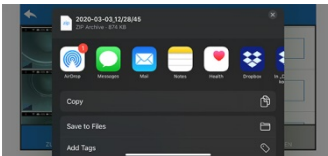


Fig. 18: Share dialogue within iOS operating system

Delete images or videos

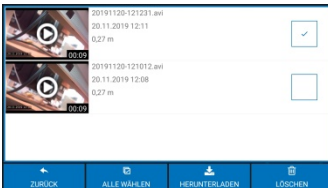


Fig. 19: Gallery

After recording a medium (image or video) it appears in the gallery and is not automatically saved on the device.

- To save videos in avi format and photos in png format on the device, choose a medium, multiple media or all media and press DOWN-LOAD.



NOTE!

Only 900 MB can be downloaded at once.

After downloading the share dialogue is displayed.

You can choose between sending the media (e-mail, messenger service, ...), save it locally to the device or to the cloud.



NOTE!

If the device is connected to the camera via WLAN, the mobile data has to be activated.

- To delete media (images or videos) go to the gallery.
- Choose a medium, multiple media or all media and press DELETE.

The media is deleted for the camera storage now.

Delete images or videos



Fig. 20: Connection site

- To delete media (images or videos) from your mobile device go to the connection site.
- Press on EMPTY CACHE.

6.5 Create report

It is possible to create a report in PDF format with images, videos and comments. You have the possibility to share the report. The report is automatically stored on your mobile device (Internal Memory/Woehler/VIS700).

Position of camera head and recorded media

Live-position camera head in the tube

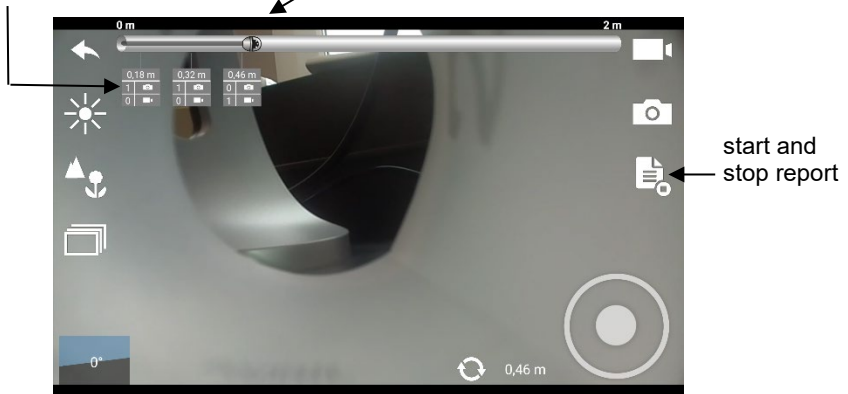


Fig. 21: Display of the Wöhler VIS 700 App in report mode



- Press on the report icon at the beginning of the inspection.

Working with the app

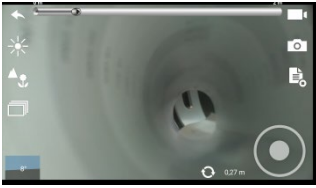


Fig. 22: Report creation active

On top of the display appears an illustration of a pipe with a camera head. The illustration shows the position of the camera head inside the pipe.

- To leave the report mode without creating a report, press on the report icon again.



NOTE!

If the connection between camera and app is interrupted during the inspection, the user can end or discard the active report after reconnecting. It is not possible to continue the report.

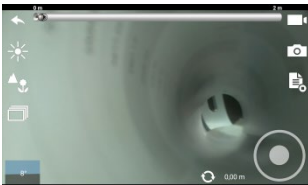


Fig. 23: Zeroing the Meter counter



NOTE!

A zeroing during the report is not possible, because it is not reasonable.



Fig. 24: Displayed pipe length, here: 5 m

As the insertion of the real camera head proceeds, the camera head in the pipe illustration is changing accordingly. After 2m, 5m, 10m, 20m and 30m, the displayed pipe length adapts inside the app.

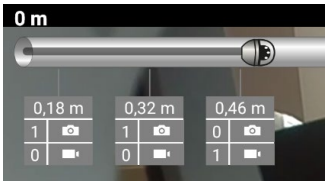


Fig. 25: Tiles with position and media display

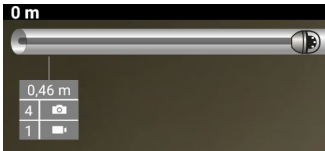


Fig. 26: Tile with camera rod pulled out further

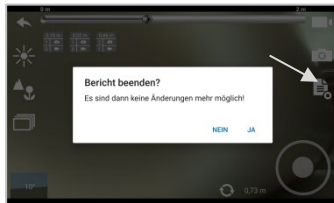


Fig. 27: End report



Fig. 28: Media list



Fig. 29: Add comments

- Take photos and / or videos during the inspection as usual.

After recording, a tile appears inside the app, with precise information about the exact position of the recording and the number of photos and videos already taken.

Once the camera head inserts further inside the pipe, the app scales the pipe illustration accordingly and the tiles are combined with their media information.

- For the report recorded videos appear in the gallery.
- After inspection, press the report icon again to create the report as a pdf document.



NOTE!

The report ends now. Afterwards there can no more photos or videos be added.

The media list with images and/or videos for the report opens.

- Select those media, that you want to be adopted (Tick).



NOTE!

The media not selected is deleted from the report, not from the camera.

- Add a comment to the image, if needed.
- Press create report.

Working with the app



Fig. 30: Data entry



Fig. 31: Enter the Logo

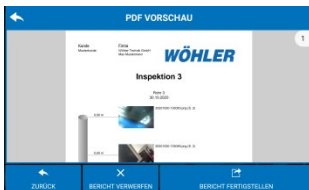


Fig. 32: Report preview

The data entry for additional data on the report opens.

- Select a field and enter the data with the keyboard.
- Enter your company logo (png, jpg or tif).



NOTE!

Both addresses and the logo are saved for all further reports, until you overwrite them.

- Press "PDF preview" to check on the report before sending it.
 - Press complete report.
 - Decide if you want to create the report with or without media and sent it.
 - Press "Share report" to send it via E-Mail or messenger service. The report is additionally saved to the mobile device's storage.
Internal Storage/Woehler/VIS700
- Every report has an own folder with the PDF file and the selected media.
- or
- Press "Complete report" to save the report on the mobile device only.

7 Quick Guide

Connection

- Establish WLAN connection between Wöhler VIS 700 and mobile device
(**Password: woehlerVIS700**)

Inspection

- Homepage: CONNECT DEVICE
- Connection site: START INSPECTION

Save

- Gallery: Select and download file

Delete

(Android)

- Gallery: Select and delete data (Delete media from the camera)
- Own files: Internal Storage>Wöhler>VIS700 (Delete data from mobile device)

(iOS)

- Gallery: Select and delete data (Delete media from the camera)
- Connection site > Empty cache (Delete data from mobile device)

Create report

- Homepage: Press report icon
- Perform inspection
- Homepage: press report icon again to complete report
- Sent report

Sent

(Android)

- Gallery of mobile device or internal storage > Wöhler > VIS700
- Select data and "share" or "sent"

(iOS)

- Gallery: Select and download data > sent via share dialogue